

Guide Utilisateur

2^{ème} Etape

Renvoi de votre poste sur votre boîte vocale :

Trois modes de renvois peuvent être programmés individuellement (SUR NON RÉPONSE, SUR OCCUPATION, IMMEDIAT) sur toute la gamme de postes EADS Telecom, par l'utilisation de codes décrits dans M7455 Mémo-Poche.

Cette programmation peut également être activée à partir des touches interactives des postes M760 et M780 (ainsi que M520/M520N et M640).

La procédure de programmation est décrite dans la notice détaillée (Chapitre "Programmation de renvoi" page 18).

Guide Utilisateur

1^{ère} Etape

Personnalisation de votre boîte vocale,

- Enregistrez votre nom
- Personnalisez votre message d'accueil
- Enregistrez votre mot de passe personnel
- Programmez le numéro de transfert de votre choix (cette fonction permettra à vos correspondants de joindre un correspondant immédiatement en cas d'urgence ou le standard par défaut - voir Chapitre message d'accueil à la fin du guide)

Vous trouverez la procédure à suivre pour l'activation de ces fonctions dans M7455 Mémo-Poche en version simplifiée et dans la notice détaillée incluse dans cette pochette.






Votre boîte vocale M7455

Vous êtes maintenant titulaire d'une boîte vocale.

Ce livret a pour but de vous fournir des conseils pratiques sur les étapes indispensables à suivre pour la mise en route de votre boîte vocale personnelle.

Pourquoi une boîte vocale ?

- Votre boîte vocale vous sert de relais lors de vos absences 
- Elle vous maintient en contact permanent avec vos correspondants sans être présent physiquement
- Votre propre voix accueille vos correspondants 
- Elle vous transmet fidèlement les messages reçus
- Elle assure une confidentialité absolue
- Elle est conviviale et très simple à utiliser 
- Elle vous permet d'optimiser votre temps

Quelques conseils utiles pour une parfaite utilisation de votre boîte vocale

- Vérifiez régulièrement vos messages lors de vos déplacements.
- Rappelez toujours vos correspondants si le message requiert un échange téléphonique en temps réel.

Message d'accueil :

- Vous avez la possibilité d'adapter votre message d'accueil en fonction de vos absences, le message doit être concis, informatif (en précisant le type d'absence, heure/date de retour...).
- Exemple :** "Bonjour, vous êtes dans la boîte vocale de Pierre Dupont, je serai de retour vers 16H00, laissez-moi votre message après le bip, et je vous rappellerai dès mon retour, merci et à bientôt".
- M7455 offre l'alternative à vos correspondants de joindre directement un collègue ou un(e) assistant(e) qui travaille conjointement avec vous pour un contact immédiat.
- Exemple de message d'accueil :** "Bonjour, vous êtes dans la boîte vocale de Pierre Dupont, laissez-moi votre message après le bip, toutefois vous pouvez joindre mon assistante en tapant 0 ou 9, merci et à bientôt".

Pour activer la fonction "transfert" de votre poste, vous référer à M7455 Mémo-Poche ou à la notice détaillée (chapitre "Programmer un numéro de transfert", page 13). Par défaut, le poste est transféré au standard.

M7455

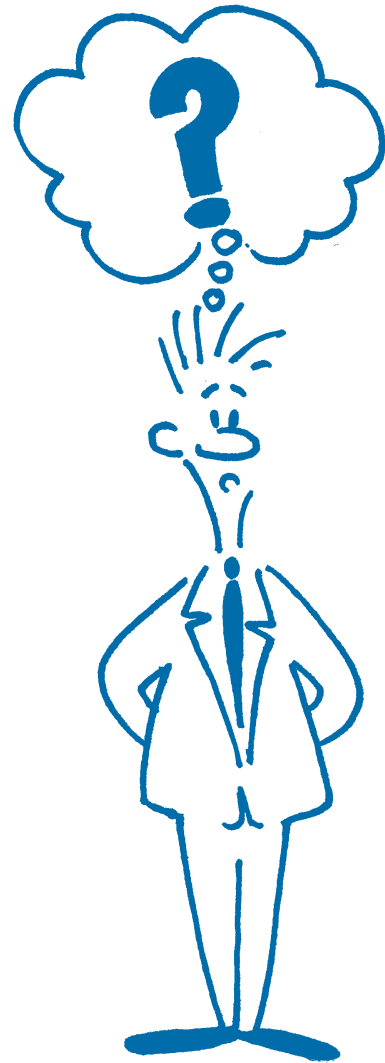
Guide Utilisateur

Messagerie Vocale Intégrée



Guide Utilisateur

3^{ème} Etape



Programmation d'une touche "Supervision Messagerie"

La programmation d'une touche "Supervision Messagerie" permet un accès direct à votre messagerie et s'allume lorsqu'un message est déposé. Pour la programmation de la fonction "Supervision", la procédure est la suivante :

- Sur les postes numériques M760 et M780 (ainsi que M520/M520N et M640) vous référer à la notice M7455 (Chapitre "Facilité des postes numériques" page 16).
- Sur les autres postes numériques, veuillez consulter l'exploitant de votre installation téléphonique qui procédera aux diverses programmations de touches de votre poste.

Notification des messages sur les postes numériques M760 et M780 (ainsi que M520/M520N et M640)



- 1 Un message sur votre écran s'affiche
"veuillez consulter votre boîte vocale"
- 2 Sur l'ensemble de la gamme des postes numériques, la touche pré-programmée "Supervision Messagerie" allumée indique le dépôt d'un message.
- 3 Lors du décroché du combiné une annonce vocale vous informe "un message a été déposé à votre attention" ou une tonalité spéciale au décroché du combiné vous indique que vous avez des messages à consulter.

Ecoute des messages :

- 1 Composez le N° d'appel de la messagerie vocale interne ou appuyez sur la touche pré-programmée "Supervision Messagerie"
- 2 Vous êtes invité à composer :
 - Votre numéro de boîte :
 - Votre mot de passe :La messagerie vous informe du nombre de messages reçus. Pour écouter vos messages, tapez :